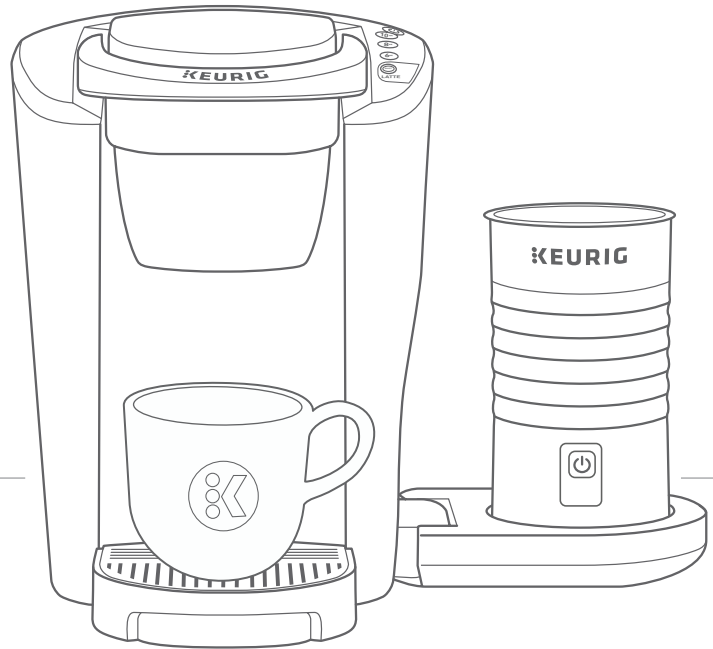


KEURIG®

K•Latte^{MC}

Guide d'utilisation et d'entretien

Profitez au maximum de votre nouvelle cafetière Keurig®

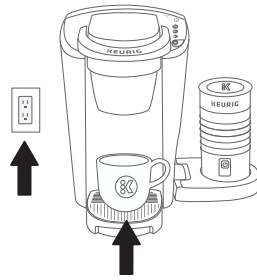


Avant d'infuser

1 Brancher et placer

Retirez le ruban d'emballage de la cafetière et du mousser, et branchez l'appareil dans une prise mise à la terre. Abaissez la base du mousser sur le côté de la cafetière.

Placez une grande tasse (minimum 296 ml/ 10 oz) sur la cuvette d'égouttage.



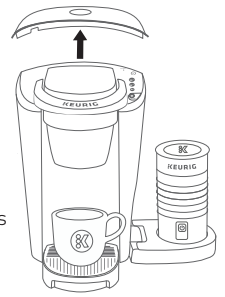
2 Rincer et remplir

Retirez le couvercle du réservoir d'eau, et soulevez ensuite le réservoir vers le haut pour le retirer.

Rincez le réservoir à l'eau fraîche et remplissez-le jusqu'à la ligne **MAX**.

Remplacez le réservoir, en vous assurant que les pattes de verrouillage sont engagées dans la cafetière. Remplacez le couvercle.

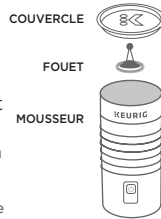
REMARQUE : N'utilisez pas de l'eau distillée.



3 Nettoyer le mousser

Retirez le couvercle et le fouet qui se trouve dans le mousser. Nettoyez l'intérieur du mousser, le couvercle et le fouet à l'eau tiède savonneuse. Séchez complètement toutes les pièces à l'aide d'un chiffon non pelucheux et non abrasif, et réassemblez le mousser.

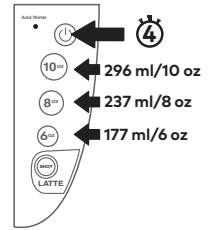
REMARQUE : Le mousser ne doit pas être mis au lave-vaisselle. N'immergez pas le mousser dans l'eau. Utilisez uniquement des matériaux de nettoyage non abrasifs pour éviter d'endommager la paroi intérieure du mousser. Séchez l'intérieur du mousser et la base avec un linge doux après le nettoyage.



4 Mettre en marche

Appuyez sur le bouton d'alimentation; la lumière verte du bouton de mise en marche s'illuminera.

La cafetière commencera automatiquement à chauffer l'eau. Ceci prendra environ 4 minutes. La cafetière est prête lorsqu'elle n'émet plus de sons.



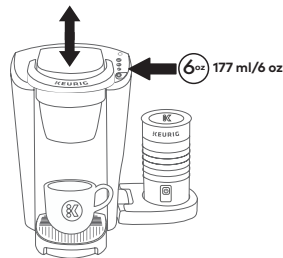
5 Infusion de nettoyage

Soulevez et abaissez la poignée. **N'insérez pas de capsule K-Cup®.** Les trois boutons d'infusion et le bouton de café court (SHOT) clignoteront.

Appuyez sur le bouton du **format de 6 oz** pour lancer une infusion de nettoyage. Versez l'eau chaude dans l'évier.

Le processus de préparation est terminé, vous pouvez maintenant infuser des boissons!

REMARQUE : La cafetière pourrait prendre environ une minute pour se réchauffer entre les cycles d'infusion.



Préparer votre premier latte

1 Remplir le mousser

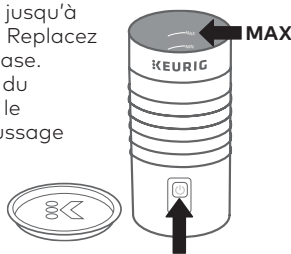
Retirez le couvercle et ajoutez du lait froid jusqu'à l'indicateur MAX à l'intérieur du mousser. Remplacez le couvercle et placez le mousser sur sa base.

Appuyez sur le bouton de mise en marche du mousser. Le bouton s'illuminera pendant le réchauffement, environ 3 minutes. Le moussage est terminé lorsque le bouton clignote et puis s'éteint.

CONSEIL : Vous éprouvez des difficultés avec le moussage? Nous sommes là pour vous aider. Téléphonez-nous au 1 800 361-5628.

MISE EN GARDE : Le mousser ne doit pas être mis au four à micro-ondes ni au lave-vaisselle.

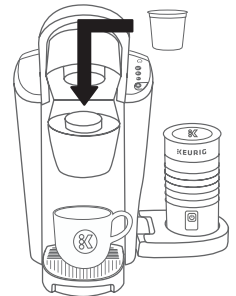
REMARQUE : Remplir le mousser suffisamment, sans dépasser l'indicateur MAX. Ne pas mettre en marche sans avoir ajouté du lait.



2 Placer la tasse et la capsule

Placez une tasse sur le plateau de la cuvette d'égouttage. Soulevez la poignée et placez n'importe quelle capsule K-Cup® dans le support à capsule K-Cup®. Abaissez la poignée complètement pour fermer le couvercle.

Ne retirez pas l'opercule d'aluminium de la capsule K-Cup®.

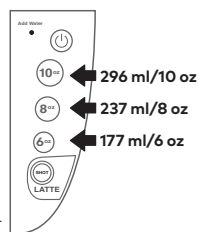


3 Infuser un café court

Les trois boutons d'infusion et le bouton de café court (**SHOT**) clignoteront. Appuyez sur le bouton SHOT. L'infusion est terminée lorsque le bouton SHOT n'est plus illuminé. Soulevez la poignée et recyclez la capsule K-Cup® utilisée en trois étapes faciles.

REMARQUE : Les boutons d'infusion seront désactivés après 60 secondes. Pour les réactiver, soulevez la poignée et rabaissez-la complètement.

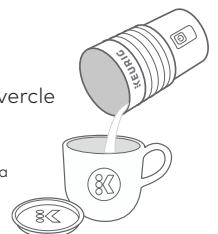
MISE EN GARDE : Pendant le processus d'infusion, le support à capsule K-Cup® contient de l'eau extrêmement chaude. Pour éviter tout risque de blessure, ne pas soulever la poignée pendant le processus d'infusion.



4 Créer votre latte

Retirez le mousser de la base. Retirez le couvercle et versez le lait moussé sur le café court.

REMARQUE : Nettoyez votre mousser à lait immédiatement après l'utilisation. Pour les instructions de nettoyage, consultez la section Entretien de votre cafetière de ce guide.



*Recyclable dans certains emplacements. Visitez Keurig.ca/recyclable pour plus d'information.

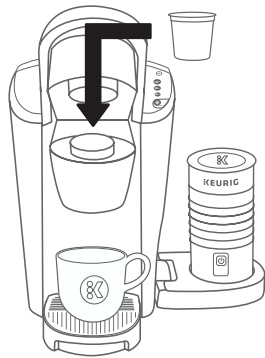
Infuser votre premier café

1 Placer la tasse et la capsule

Placez une tasse sur la cuvette d'égouttage. Si vous utilisez une tasse de voyage, retirez la cuvette d'égouttage et placez la tasse sur la base de la cuvette d'égouttage. Soulevez la poignée et placez une capsule K-Cup® dans le support à capsule K-Cup®. Abaissez la poignée complètement pour fermer le couvercle.

Ne retirez pas l'opercule d'aluminium de la capsule K-Cup®.

Infusion à haute altitude : En tenant la poignée de la cafetière en position levée, poussez doucement la capsule K-Cup® dans le support à capsule jusqu'à ce que le dessous de la capsule K-Cup® soit perforé par l'aiguille de sortie.



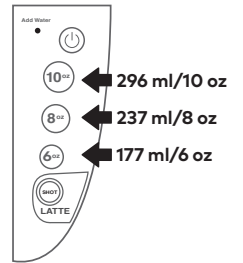
2 Infuser et savourer!

Sélectionnez le format d'infusion. Le bouton restera allumé pendant l'infusion, environ 1 minute. L'infusion est terminée lorsque le bouton n'est plus illuminé. Soulevez la poignée et recyclez la capsule K-Cup® utilisée en trois étapes faciles.

La cafetière sera prête à infuser une nouvelle boisson dans environ 1 minute.

REMARQUE : Les boutons d'infusion seront désactivés après 60 secondes. Pour les réactiver, soulevez la poignée et rabaissez-la complètement.

MISE EN GARDE : Pendant le processus d'infusion, le support à capsule K-Cup® contient de l'eau extrêmement chaude. Pour éviter tout risque de blessure, ne pas soulever la poignée pendant le processus d'infusion.



Caractéristiques de la cafetière

Le mousser mousse le lait pour créer votre latte préféré.

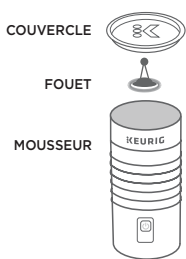
Le bouton de café court (SHOT) infuse un café court pour préparer des lattes délicieux et onctueux.

La fonction d'arrêt automatique éteint votre cafetière 2 heures après la dernière infusion pour économiser l'énergie.

Un processus simple pour chauffer et infuser; il n'est pas nécessaire d'attendre que la cafetière se réchauffe avant de sélectionner le format d'infusion. Mettez votre cafetière en marche, placez une tasse, insérez une capsule K-Cup®, et abaissez la poignée. Ensuite, sélectionnez votre format d'infusion. La cafetière se réchauffera puis commencera à infuser.

Entretien de votre cafetière

Un entretien régulier permet d'assurer le bon fonctionnement de votre cafetière. Assurez-vous d'éteindre et de débrancher votre cafetière avant de la nettoyer.



Mousser

Il doit être nettoyé immédiatement après chaque utilisation et avant la première utilisation.

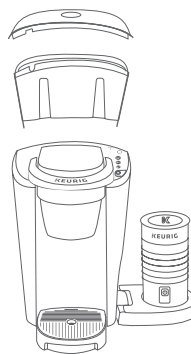
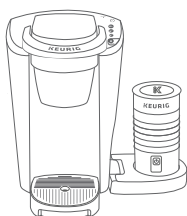
Pour le nettoyer :

1. Retirez le mousser de la base, retirez la bague de silicone du couvercle et retirez le fouet à l'intérieur du mousser.
2. Nettoyez la bague de silicone, le couvercle et le fouet à l'eau tiède savonneuse.
3. Nettoyez l'intérieur du mousser avec du savon et rincez-le à l'eau tiède. Utilisez une éponge ou un chiffon doux et non abrasif pour éviter d'abîmer le revêtement intérieur.
4. Essuyez l'extérieur avec un linge doux et humide.
5. Séchez complètement toutes les pièces et réassemblez le mousser pour la prochaine utilisation.

Remarque : Le mousser ne doit pas être mis au lave-vaisselle. N'immergez pas le mousser dans l'eau. Utilisez uniquement des matériaux de nettoyage non abrasifs pour éviter d'endommager la paroi intérieure du mousser.

Extérieur de la cafetière

Faites en sorte que votre cafetière Keurig® conserve sa belle apparence en nettoyant l'extérieur à l'occasion. Il suffit de la nettoyer avec un chiffon humide et savonneux, non pelucheux et non abrasif. Ne plongez jamais la cafetière dans l'eau ni dans aucun autre liquide.



Réservoir d'eau et couvercle du réservoir

Il faut nettoyer le réservoir d'eau et le couvercle du réservoir d'eau régulièrement. Nettoyez-les au lave-vaisselle (panier supérieur seulement) ou à la main. Pour les nettoyer à la main, utilisez un chiffon humide, savonneux et non abrasif. Rincez abondamment le réservoir d'eau après l'avoir nettoyé; ceci permettra de s'assurer qu'aucun résidu de produit nettoyant n'y demeure et évitera que l'approvisionnement en eau de la cafetière soit contaminé. Après le rinçage, remplissez le réservoir d'eau fraîche et remplacez-le sur la cafetière. Ne séchez pas l'intérieur du réservoir d'eau avec un chiffon, puisque des peluches pourraient y demeurer. Répétez la procédure ci-dessus au besoin.

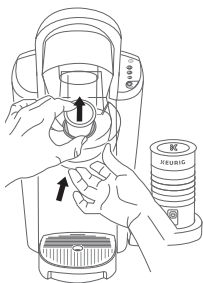
REMARQUE : Si vous utilisez un filtre à eau à l'intérieur du réservoir, veuillez le retirer avant le nettoyage.

Cuvette d'égouttage

La cuvette d'égouttage peut recueillir jusqu'à 237 ml/8 oz d'eau qui s'égoutte ; il faut occasionnellement la vider et la nettoyer. Pour la retirer, tirez-la vers vous en la maintenant bien droite pour éviter que son contenu ne se déverse. Nettoyez-la au lave-vaisselle (panier supérieur seulement), ou rincez-la et nettoyez-la avec un chiffon humide et savonneux, non pelucheux et non abrasif.



Entretien de votre cafetière (suite)



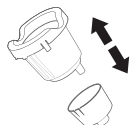
Support à capsule K-Cup®

Pour retirer le support à capsule K-Cup® de la cafetière, soulevez la poignée et saisissez le dessus du support à capsule K-Cup® d'une main et, de l'autre main, poussez le fond du support à capsule K-Cup® vers le haut jusqu'à ce que celui-ci se libère. Après le nettoyage, alignez le support à capsule K-Cup® sur l'ouverture en vous guidant sur les deux rainures à l'avant et enclenchez-le en place.

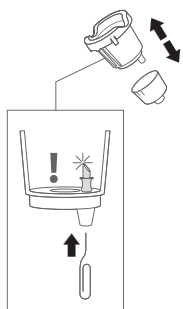
MISE EN GARDE : L'appareil est muni d'aiguilles pointues qui perforent la capsule. L'une se trouve au-dessus du support à capsule K-Cup®, et l'autre dans le bas du support à capsule K-Cup®. Pour éviter tout risque de blessure, ne mettez pas les doigts dans le support à capsule K-Cup®.

REMARQUE : Il faut toujours retirer et recycler la capsule K-Cup® utilisée après l'infusion.

Entonnoir



L'entonnoir doit être nettoyé régulièrement pour assurer une expérience de boisson fraîche. On peut retirer l'entonnoir du support à capsule K-Cup® en le tirant jusqu'à ce qu'il se dégage. Pour le remettre en place, il suffit d'orienter les griffes vers l'encoche et de l'enclencher dans le support à capsule K-Cup®.



Aiguille de sortie

Retirez l'assemblage du support à capsule K-Cup® et détachez l'entonnoir. Repérez l'aiguille de sortie au fond du support à capsule K-Cup®. Insérez un trombone déplié dans l'aiguille de sortie pour déloger tout grain de café moulu.

Aiguille d'entrée

Soulevez la poignée de la cafetière et repérez l'aiguille d'entrée sous le couvercle. Pour nettoyer les deux trous de l'aiguille, tenez la poignée de la cafetière en position levée et, à l'aide de votre autre main, insérez délicatement un trombone déplié dans les deux trous. Bougez-le doucement pour déloger tout grain de café moulu. Rabaissez la poignée complètement et lancez deux cycles d'infusion à l'eau seulement. N'insérez pas de capsule K-Cup®.

CONSEIL : Consultez les vidéos d'instructions à keurig.ca sur le nettoyage des aiguilles d'entrée/de sortie.

Détartrage de votre cafetière

Il faut effectuer un détartrage de la cafetière environ tous les trois à six mois. Suivez attentivement la procédure de détartrage.

Selon la teneur en minéraux de votre eau, des dépôts de calcium ou de tartre peuvent s'accumuler dans votre cafetière. Le tartre n'est pas toxique, mais s'il n'est pas enlevé, il peut nuire au rendement de la cafetière. Un détartrage régulier de la cafetière, tous les trois à six mois, contribue à maintenir l'état de l'élément chauffant et des autres pièces internes qui entrent en contact avec l'eau. Il se peut que les dépôts de calcium s'accumulent plus rapidement, cela exigera d'effectuer le détartrage plus fréquemment.

Procédure de détartrage

Avant de commencer, assurez-vous d'avoir en main une grande tasse de céramique, de l'eau fraîche, la solution de détartrage Keurig®, et d'avoir accès à un évier. N'utilisez pas de verre de carton. Assurez-vous qu'il n'y a pas de capsule dans le support à capsule K-Cup®. Veuillez prévoir environ 45 minutes pour effectuer la procédure de détartrage.

Videz l'eau dans le réservoir à eau. Si vous utilisez un filtre à eau Keurig®, retirez-le et mettez-le de côté.

ÉTAPE 1 : Rinçage avec la solution de détartrage

Appuyez sur le bouton de mise en marche pour éteindre la cafetière.

Versez tout le contenu de la bouteille de solution de détartrage Keurig® dans le réservoir d'eau vide. Remplissez ensuite la bouteille d'eau, et versez-en le contenu dans le réservoir d'eau. Appuyez sur le bouton de mise en marche pour remettre la cafetière en marche.

Placez une grande tasse sur le plateau de la cuvette d'égouttage et lancez une infusion de rinçage en soulevant et en abaissant la poignée, et en choisissant le plus grand format d'infusion.

ÉTAPE 2 : Trempage du réservoir interne

Répétez le processus d'infusion de rinçage jusqu'à ce que l'indicateur d'ajout d'eau s'illumine. N'utilisez pas de capsule K-Cup®. Laissez la cafetière reposer pendant au moins 30 minutes, en la laissant en marche.

Après 30 minutes, jetez toute solution résiduelle se trouvant dans le réservoir d'eau et rincez-le abondamment.

ÉTAPE 3 : Rinçage à l'eau fraîche

Remplissez le réservoir d'eau avec de l'eau fraîche jusqu'à la ligne de remplissage maximal MAX, sans la dépasser.

Placez une grande tasse sur le plateau de la cuvette d'égouttage et lancez une infusion de rinçage en choisissant le plus grand format d'infusion. N'utilisez pas de capsule K-Cup®. Versez le contenu de la tasse dans l'évier.

Répétez le processus d'infusion au moins 12 fois en choisissant le plus grand format d'infusion. Vous devrez probablement remplir le réservoir d'eau au moins une fois pendant ce processus.

REMARQUE : L'action nettoyante de la solution de détartrage Keurig® peut entraîner la formation de « mousse » dans la cafetière. C'est normal, puisque la solution de détartrage Keurig® réagit avec le tartre se trouvant à l'intérieur de l'appareil. Il est possible qu'une cafetière fortement entartrée ne se remplisse pas adéquatement une fois la solution de détartrage ajoutée. Dans ce cas, la cafetière ne fournira qu'un mince filet de liquide, ou même rien du tout, et de l'air qui sort se fera entendre. Si cela se produit :

- Éteignez et débranchez la cafetière.
- Si le réservoir d'eau contient de la solution de détartrage Keurig®, videz-le, rincez-le à fond et remplissez-le d'eau fraîche.
- Rebranchez la cafetière, remettez-la en marche et répétez la 3e étape (Rinçage à l'eau fraîche). La cafetière devrait fonctionner normalement, la solution de rinçage étant graduellement évacuée et le tartre, éliminé. Si le problème persiste, débranchez la cafetière et laissez-la reposer pendant au moins 30 minutes avant de continuer le rinçage.

Dépannage

Mousseur

- Si le lait que vous utilisez ne mousse pas, communiquez avec le Service à la clientèle.
- Si vous infusez du café, il est possible que vous ne puissiez pas utiliser le mousseur en même temps. Si vous appuyez sur le bouton du mousseur et la lumière ne s'allume pas, attendez 30 secondes après la fin de l'infusion. Appuyez à nouveau sur le bouton du mousseur et la lumière s'allumera. Si vous ne pouvez toujours pas utiliser le mousseur, communiquez avec le Service à la clientèle.

Des grains de café dans votre tasse

- Des grains de café peuvent s'être accumulés dans l'aiguille d'entrée ou de sortie, et peuvent être délogés à l'aide d'un trombone déplié ou d'un outil semblable.
- Nettoyez l'aiguille de sortie du support à capsule K-Cup®. Consultez les instructions sur l'entretien de l'aiguille de sortie.
- Nettoyez l'aiguille d'entrée de la cafetière. Consultez les instructions sur l'entretien de l'aiguille d'entrée.

La cafetière n'infuse pas

- Après avoir placé la capsule K-Cup® dans le support à capsule K-Cup®, vérifiez que la poignée a été complètement abaissée et que les boutons d'infusion clignotent.
- Si l'indicateur d'ajout d'eau est allumé, ajoutez de l'eau dans le réservoir d'eau. Remplissez-le jusqu'à la ligne de remplissage maximal MAX, sans la dépasser. Assurez-vous que le réservoir d'eau est bien placé sur sa base. Si l'indicateur d'ajout d'eau demeure allumé même après l'avoir rempli, communiquez avec le Service à la clientèle.
- Si les indicateurs des formats petit, moyen, grand et du café court (SHOT) s'allument tous simultanément, soulevez la poignée et retirez la capsule K-Cup® (le cas échéant). Fermez la poignée et placez une grande tasse sur la cuvette d'égouttage. Appuyez une fois sur le bouton de mise en marche. Il est possible que la cafetière distribue de l'eau chaude.

- Si les indicateurs des formats petit, moyen, grand et du café court (SHOT) clignotent tous simultanément, communiquez avec le Service à la clientèle.
- Si le mousseur est en fonction, il est possible que vous ne puissiez pas infuser du café en même temps. Si ceci se produit, attendez 30 secondes après la fin du moussage et tentez d'infuser à nouveau. Si la cafetière n'infuse toujours pas, communiquez avec le Service à la clientèle.

Infusion d'une tasse incomplète

- L'aiguille de sortie est peut-être obstruée. Consultez les instructions sur l'entretien de l'aiguille de sortie.
- Le réservoir d'eau a peut-être été retiré pendant l'infusion. Remettez le réservoir d'eau en place et effectuez une infusion de rinçage, sans capsule K-Cup®.
- Il est possible que la cafetière nécessite un détartrage. Si vous avez suivi la procédure de détartrage deux fois, mais que la cafetière n'infuse toujours pas une tasse complète, communiquez avec le Service à la clientèle.

La cafetière n'a pas de courant ou s'éteint

- Vérifiez que le bouton de mise en marche a été activé.
- Branchez la cafetière dans une prise mise à la terre qui lui est dédiée. Si le circuit électrique est surchargé par d'autres appareils, il se pourrait que votre cafetière ne fonctionne pas adéquatement. La cafetière doit être branchée sur son propre circuit, séparément des autres appareils.
- La fonction d'arrêt automatique éteint la cafetière 2 heures après la dernière infusion pour économiser l'énergie. Appuyez sur le bouton de mise en marche et l'indicateur vert s'allumera.
- Si la cafetière n'a toujours pas de courant, communiquez avec le Service à la clientèle.

Conseils pratiques

La qualité de l'eau varie grandement d'un endroit à l'autre. Si vous remarquez que votre boisson a un goût indésirable (comme de chlore ou de minéraux), nous vous recommandons d'utiliser de l'eau embouteillée ou filtrée. N'utilisez pas de l'eau distillée. Vous pouvez également installer un filtre à eau Keurig® pour aider à éliminer les impuretés de l'eau et améliorer le goût des boissons.

Service

Outre ces procédures recommandées de nettoyage et d'entretien, cette cafetière ne peut être réparée par l'utilisateur. Pour un entretien de service, veuillez consulter la section Garantie de ce guide.

Entreposage

Videz le réservoir d'eau avant d'entreposer ou de transporter votre cafetière, et veillez à l'entreposer dans un endroit sûr et à l'abri du gel. Assurez-vous d'entreposer la cafetière en position verticale pour éviter tout écoulement provenant du réservoir interne. Si vous entreposez la cafetière dans un milieu froid, vous risquez que de l'eau gèle à l'intérieur de la cafetière. Cela pourrait l'endommager. Lorsque vous vous préparerez à l'utiliser à nouveau après l'avoir entreposée, nous recommandons de nettoyer le réservoir d'eau avec du savon et de l'eau fraîche et de détartrer la cafetière comme expliqué à la section ci-dessus.

Si vous prévoyez déplacer la cafetière, éteignez-la, débranchez-la et videz le réservoir d'eau. Si la cafetière a été placée dans un endroit où la température était inférieure au point de congélation, assurez-vous de la laisser se réchauffer à température ambiante pendant au moins 2 heures avant de l'utiliser.

Cliquez ou appelez-nous!

Vous avez des questions ?

Nous sommes là pour vous aider. Pour plus d'information sur le nettoyage, le détartrage et bien plus, visitez www.keurig.ca.



Vous avez toujours besoin d'aide ?

Téléphonez-nous au
1 800 361-5628

Garantie

GARANTIE LIMITÉE D'UN AN

Keurig Green Mountain, Inc. (Keurig) garantit que votre cafetière sera exempte de tout défaut de pièces ou de fabrication lorsqu'elle est utilisée dans des conditions normales domestiques pendant un an à compter de la date de l'achat. Nous vous recommandons d'enregistrer votre cafetière en visitant le www.keurig.ca/bienvenue pour faire en sorte que les renseignements au sujet de votre achat soient inscrits à notre système. À la réception de la preuve de la date d'achat, Keurig choisira de réparer ou de remplacer sans frais une cafetière défectueuse. Si la cafetière doit être remplacée durant la période de garantie, elle pourra être remplacée par une cafetière neuve ou une cafetière remise à neuf. Lorsqu'une cafetière de remplacement est envoyée, cette dernière fera l'objet d'une nouvelle garantie limitée d'un an.

Cette garantie ne couvre que cafetières utilisées aux États-Unis et au Canada. Cette garantie vous octroie des droits juridiques précis, mais il se peut que vous disposiez d'autres droits pouvant varier d'un état à l'autre ou au Canada, d'une province à l'autre.

Seule l'utilisation de capsules et d'accessoires de la marque Keurig® K-Cup® garantit le bon fonctionnement et la durabilité de votre cafetière Keurig®. Tout dommage à votre cafetière ou mauvais fonctionnement de cette dernière causé par l'utilisation de capsules et d'accessoires d'autres marques que Keurig® risque de ne pas être couvert par cette garantie, ou peut entraîner l'application de frais de service s'il est déterminé que le dommage ou le mauvais fonctionnement a été causé par une telle utilisation.

QU'EST-CE QUI N'EST PAS COUVERT PAR LA GARANTIE LIMITÉE ?

CETTE GARANTIE NE COUVRE PAS LES DOMMAGES INDIRECTS NI CONSÉCUTIFS COMME LES DOMMAGES MATÉRIELS, ET NE COUVRE PAS LES COÛTS ET DÉPENSES INDIRECTS RÉSULTANT DE LA VIOLATION DE CETTE GARANTIE, MÊME SI PRÉVISIBLES. Certains états et certaines provinces ne permettent pas l'exclusion ou la limitation de dommages indirects et consécutifs ; la limitation ou

l'exclusion ci-dessus peut ne pas s'appliquer selon l'état ou la province où l'achat a été effectué.

Cette garantie ne couvre en outre pas les dommages causés par l'utilisation de capsules ou d'accessoires de marques autres que Keurig®, l'entretien effectué par toute personne autre que Keurig ou ses fournisseurs de service autorisés, l'utilisation de pièces autres que des pièces d'origine de marque Keurig® ni les causes externes comme un usage abusif, un mauvais usage, une alimentation électrique inadéquate ou des catastrophes naturelles.

AUTRES LIMITATIONS

CETTE GARANTIE EST EXCLUSIVE ET REMPLACE TOUTE AUTRE GARANTIE EXPLICITE, QU'ELLE SOIT ÉCRITE OU VERBALE. KEURIG DÉCLINE SPÉCIFIQUEMENT AUX PRÉSENTES TOUTE AUTRE GARANTIE À L'ÉGARD DE VOTRE CAFETIÈRE KEURIG®, Y COMPRIS LA GARANTIE TACITE DE QUALITÉ MARCHANDE OU DU CARACTÈRE ADÉQUAT À TOUT USAGE DISTINCT. Certains états et certaines provinces ne permettent pas le déni de telles garanties tacites ni de limiter la durée d'une garantie tacite ; la limitation ci-dessus peut ne pas s'appliquer dépendamment de l'état ou de la province où l'achat a été effectué.

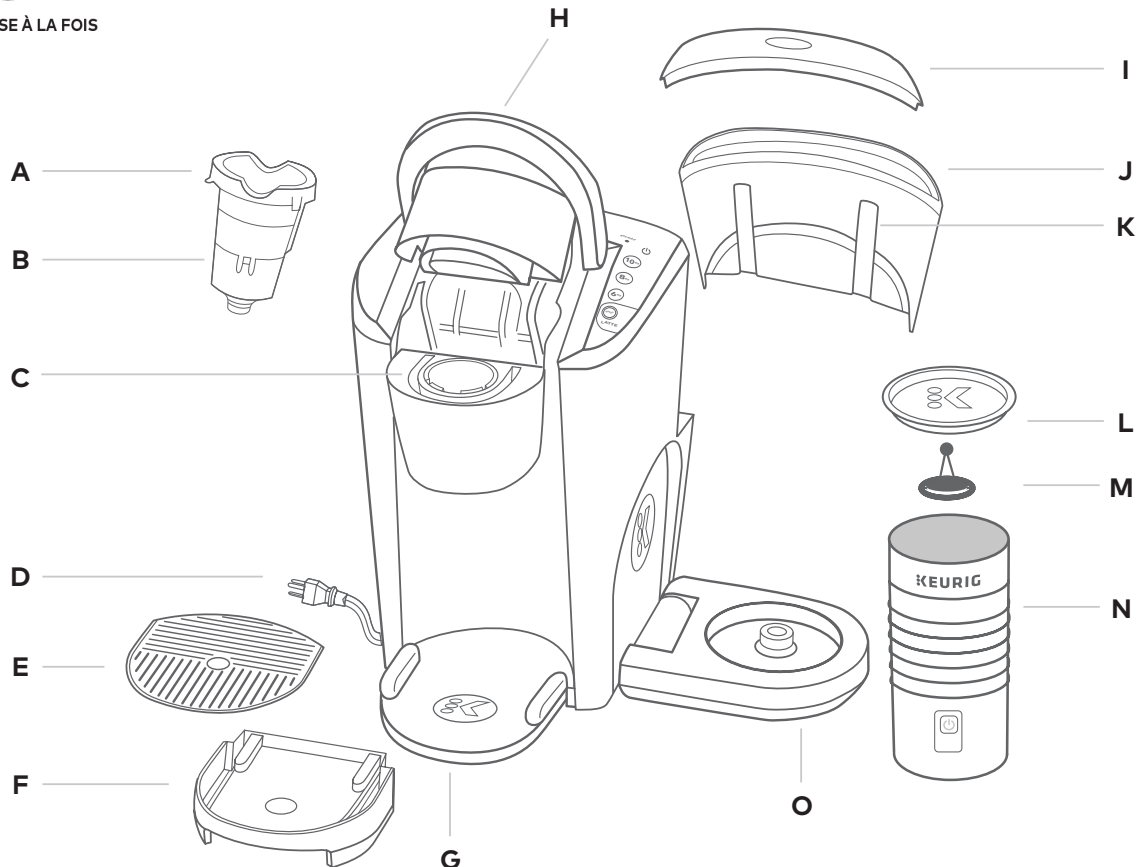
COMMENT FAIRE HONORER LA GARANTIE ?

Les cafetières Keurig® sont des appareils de grande qualité qui, si l'on en prend soin, sont conçus pour fonctionner de manière satisfaisante pendant plusieurs années. Cependant, si le service de la garantie est nécessaire, veuillez simplement appeler le Service à la clientèle de Keurig au numéro sans frais au 1 800 361-5628. Veuillez ne pas retourner votre cafetière à des fins de réparation sans avoir au préalable communiqué avec notre Service à la clientèle afin d'obtenir un numéro d'autorisation de retour. Les cafetières Keurig® qui nous sont envoyées sans être accompagnées d'un numéro d'autorisation de retour seront renvoyées à l'expéditeur sans être réparées.

K·Latte^{MC}

CAFETIÈRE ET MACHINE À LATTE UNE TASSE À LA FOIS

- A.** Support à capsule K-Cup® (A et B composent l'assemblage du support à capsule K-Cup®)
- B.** Entonnoir
- C.** Boîtier de l'assemblage du support à capsule K-Cup®
- D.** Cordon d'alimentation
- E.** Plateau de la cuvette d'égouttage
- F.** Cuvette d'égouttage
- G.** Base de la cuvette d'égouttage
- H.** Poignée
- I.** Couvercle du réservoir d'eau
- J.** Réservoir d'eau
- K.** Fentes des pattes de verrouillage du réservoir d'eau
- L.** Couvercle du mousser
- M.** Fouet du mousser
- N.** Mousser
- O.** Base du mousser



Pour des pièces de remplacement, visitez www.keurig.ca

**Le goût d'un café de
bistro dans votre foyer.**

**ENREGISTREZ VOTRE
CAFETIÈRE KEURIG®**

et recevez une offre exclusive. Des restrictions
s'appliquent. Voir keurig.ca pour les détails.

keurig.ca/bienvenue